

Equitativa: Reflexiones sobre las Brechas de Género en ES.

Aspirando a la **equidad en la educación superior**, las instituciones están tomando conciencia sobre la **importancia de adoptar una perspectiva de género, tanto en sus procesos de enseñanza como acompañamiento estudiantil.**

En esta línea, el pasado 2 de marzo se realizó la presentación del Informe “Brechas de Género en Educación Superior”, organizada por la Subsecretaría de Educación Superior. Dentro de sus principales resultados destacan los siguientes:

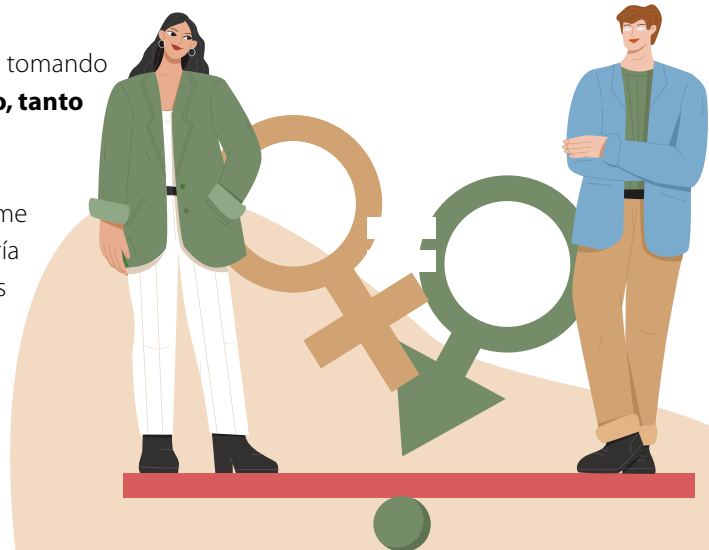
- Se observa una brecha de género positiva de 8,1 puntos porcentuales **a favor de las mujeres** en las tasas de personas matriculadas en Educación Superior para el año 2022, en comparación con los hombres

- Las matrículas de mujeres al **primer año han aumentado**, llegando al 52,7%.

- Las áreas de conocimiento con **mayor participación de mujeres corresponden al área de Salud (53,1pp), Educación (51,5pp) y Ciencias Sociales (40,7pp)**, mientras que las áreas con mayor participación de hombres continúan siendo Tecnología (65,5pp) y Ciencias Básicas (7,3pp).

- Se reporta una **brecha negativa de participación de mujeres en la categoría de “Personal Académico”**, de 9,4pp.

- En los niveles académicos de Doctor/a, **se ha encontrado una brecha negativa de mujeres con este grado académico** (-29,6pp).



Frente a estos resultados, nos planteamos la pregunta: **¿Cómo se relacionan estos datos con la promoción de una cultura de calidad en las Instituciones de Educación Superior?**

Es una buena noticia contar con información sobre los actuales escenarios de inequidad en la ES. Los indicadores ofrecidos por el Informe “Brechas de Género en Educación Superior” **facilitan el reconocimiento de áreas susceptibles de mejoras, para avanzar en acciones concretas** a nivel de sistema, instituciones y unidades académicas. Esto podría favorecer que todos y todas las personas involucradas puedan beneficiarse de un ambiente de estudio y trabajo de calidad.

Es interesante atender a la segmentación de áreas de estudio entre hombres y mujeres en la educación superior nacional. La persistente asociación entre carreras ligadas a los cuidados con estudiantes mujeres, así como la menor participación femenina en ámbitos de Tecnologías y Ciencias Básicas **demandan indagar tanto en los procesos de exploración vocacional previos al ingreso como en las prácticas y discursos presentes en cada comunidad académica**, que pudieran resultar excluyentes e incluso abiertamente sexistas.

*Favorecer espacios de encuentro equitativos, promoviendo la reducción de brechas de género, **orienta hacia el cambio en las culturas institucionales, aportando al bienestar de todos y todas sus integrantes, impactando en el aseguramiento de calidad.***



Referencias:

Porter, C., & Serra, D. (2020). Gender differences in the choice of major: The importance of female role models. *American Economic Journal: Applied Economics*, 12(3), 226-254.

Subsecretaría de Educación Superior, Servicio de Información en Educación Superior (2023). *Brechas de Género en Educación Superior 2022*. Santiago, Chile.

UNICEF. (2018). *Quality Assurance of Gender Equality Markers. Improving Accuracy & Consistency*.